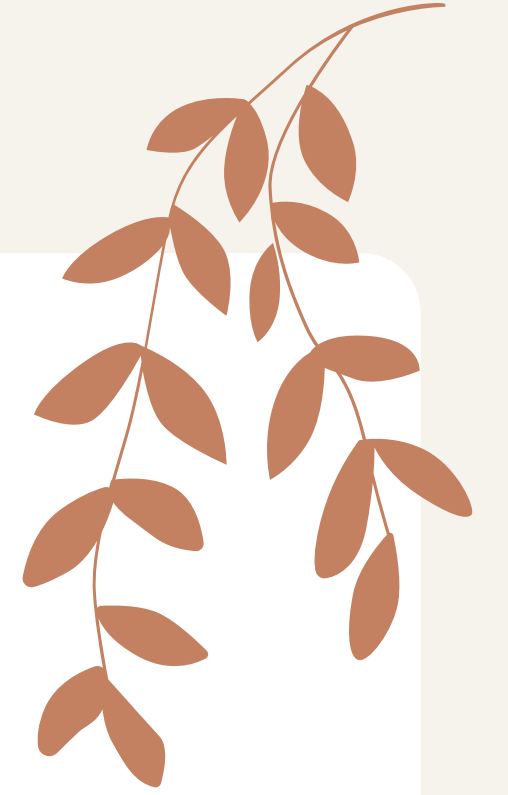


世新大學
學務處衛生保健組



室內口罩鬆綁政策



教育部

自3月6日起，配合放寬各級學校校園室內戴口罩規定

- 配合中央流行疫情指揮中心，教育部將自同年3月6日起，配合放寬各級學校校園室內戴口罩規定。
- 3月6日起於各級學校、幼兒園、課後照顧中心、補習班，實施室內空間原則「自主佩戴口罩」措施。

教育部

自3月6日起，配合放寬各級學校校園室內戴口罩規定

- 校園室內環境實施「自主佩戴口罩」措施；惟校園內健康中心或公共運輸工具(如校車、接駁車)比照指揮中心規範之指定場所，依規定仍應佩戴口罩。
- 持續配合中央流行疫情指揮中心最新防疫政策及疫情發展，適時調整校園防疫措施，鼓勵學校教職員工COVID 19疫苗施打，共同守護教職員工生健康及安全。

進入校園，共同遵守防疫規定

- 請落實勤洗手、視人時地正確配戴口罩等個人防護措施
- 用餐不交談菜色不分享交換，自備餐具環保衛生
- 若身體不適，如咳嗽、流鼻涕、喉嚨痛、腹瀉或發燒等症狀，請配戴口罩，勿到校，在家自行快篩
- 若被衛生單位匡列為【**確診者**】，不得入校上班上課，需填寫防疫調查表google表單
- 進入連結：<https://reurl.cc/mG8ZbM>
- 或掃描QR-code填寫防疫調查表
- 進入世新大學官網→新冠肺炎專區→防疫調查表google表單



世新大學-防疫調查表

我家人/室友確診，我必須.....

STEP 1：

確認有無上呼吸道症狀，以家用快篩試劑進行檢測

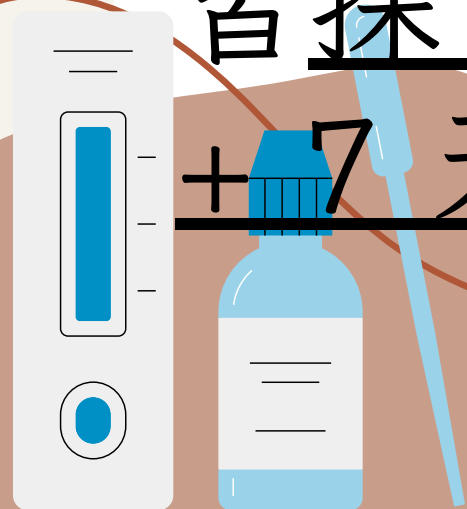
STEP 2：

無論接種幾劑疫苗，
皆採 0 天免居家隔離
+7 天自主防疫

STEP 3：

自主防疫期間：

- 無症狀，可外出、上班、上學盡 全程佩戴口罩，維持社交距離，有飲食需求可免佩戴口罩，並於用畢後立即佩戴口罩。
- 有症狀，以家用快篩試劑進行檢測，並在家自主休息，依快篩結果進行實體/視訊就醫。



密切接觸者0+7

為確診者「同寢室友」或「同住親友」

- 學校提供1人2劑快篩試劑。
- 同住親友或室友與確診者最後接觸日為自主防疫第0天，次日起算7天
- 無症狀，可外出、上班、上學需全程佩戴口罩，維持社交距離，有飲食需求可免佩戴口罩，並於用畢後立即佩戴口罩。
- 有症狀，以家用快篩試劑進行檢測，並在家自主休息，依快篩結果進行實體/視訊就醫。



我確診，如何就醫通報

STEP 1：

在家不到校，一人一室隔離、單獨衛浴，採5天居家照護+N天自主健康管理

STEP 2：

聯繫就近診所或醫院，進行視訊就診

STEP 3：

主動通報學校，填寫防疫調查表google表單

STEP 4：

手機將收到【0911】開頭之政府關懷簡訊，內有填寫密切接觸者之連結，需24小時內送出



我確診，如何就醫通報



STEP 5---觀察自己的症狀

輕症（居家照護）：流鼻水、喉嚨痛、痛、全身痠痛、食慾不振、發燒→非緊急醫療，可利用APP來遠距看診，如：健康益友、健保快易通

中症（就醫）：呼吸急促（ >30 次/分）、血氧下降（ 94% 以下）、嚴重脫水、劇烈頭痛

重症（就醫）：呼吸困難、嘴唇發紫、皮膚冰冷、昏迷不醒、胸痛

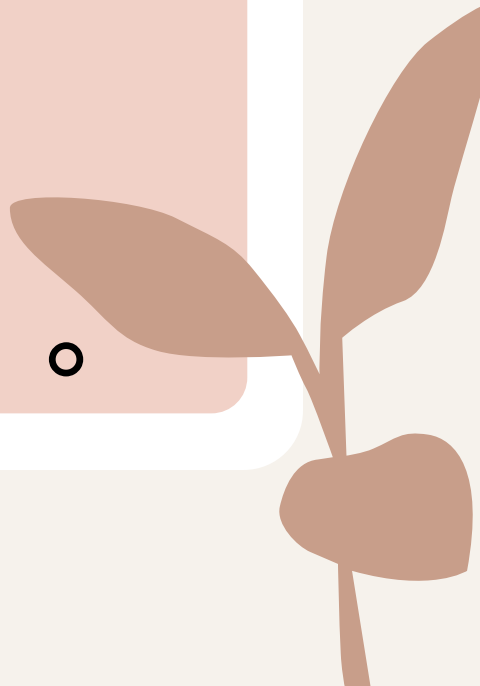
確診者5+N

居家照護5天：

- 就醫通報次日起算5天。
- 期滿無症狀可上班上課。

自主健康管理N天：

- 期間若檢測快篩陰性，可提早解除自主健康管理。
- 期間可外出，不以快篩結果為限制，但須全程佩戴口罩。
- 應避免出入無法保持社交距離或容易近距離接觸之場所。
- 禁止聚餐、聚會等近距離或群聚型活動。
- 有症狀者如有就醫需求，禁止搭乘大眾交通運輸工具。



【高風險】者，須注意

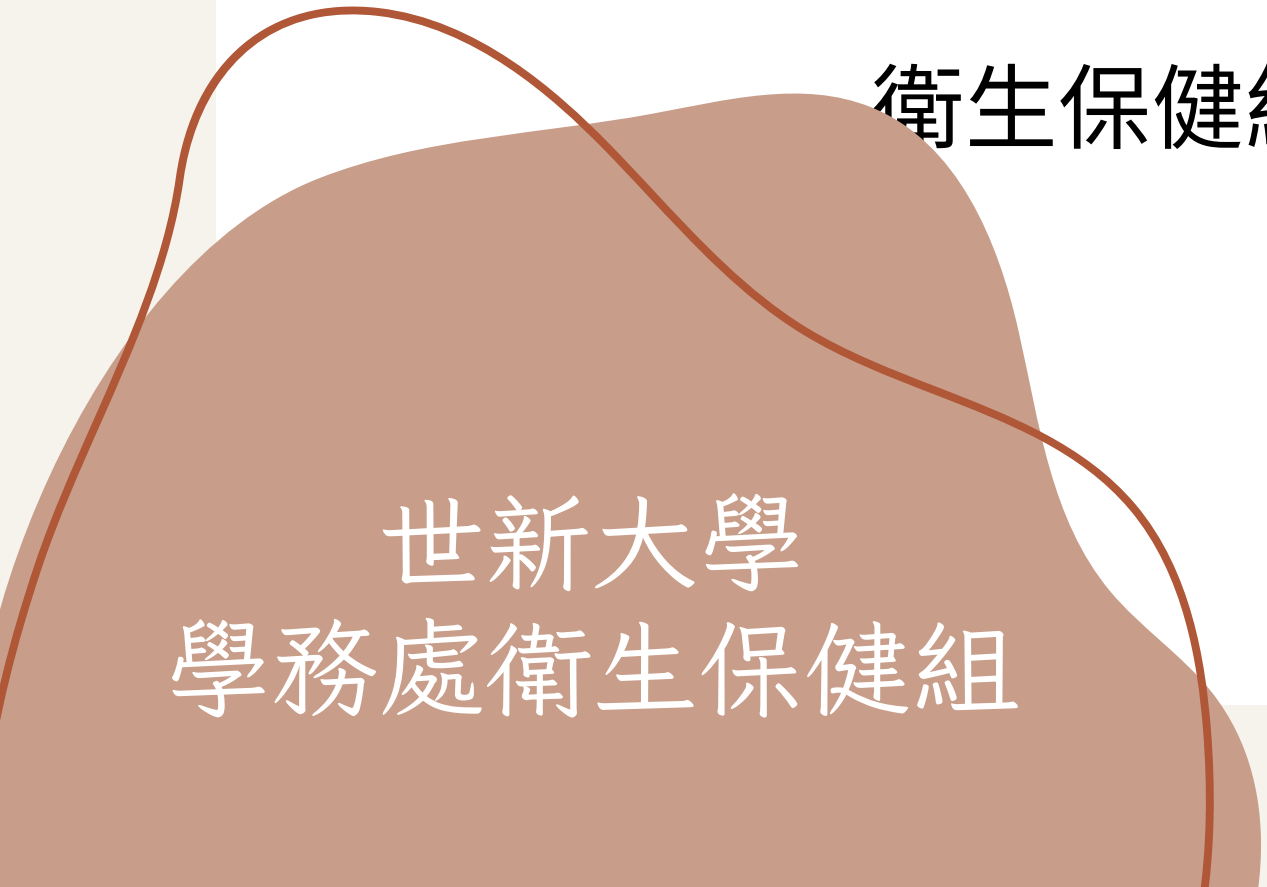
- 與確診、快篩陽性個案之校內接觸人員（包括：修課、授課、參與社團及課外活動、搭乘交通車、校內餐廳用餐等）
 1. 無正當防護，24小時內累積 > 15分鐘面對面接觸：學校提供1劑快篩試劑，需快篩陰性，無症狀，即可入班正常上課；有症狀，請就近看診。
 2. 與確診者及快篩陽性個案全程佩戴口罩共同活動之人員，進行自我健康監測



Thank You!

有健康相關問題，歡迎洽詢

衛生保健組分機：82077、82078、82079、84133



世新大學
學務處衛生保健組

